

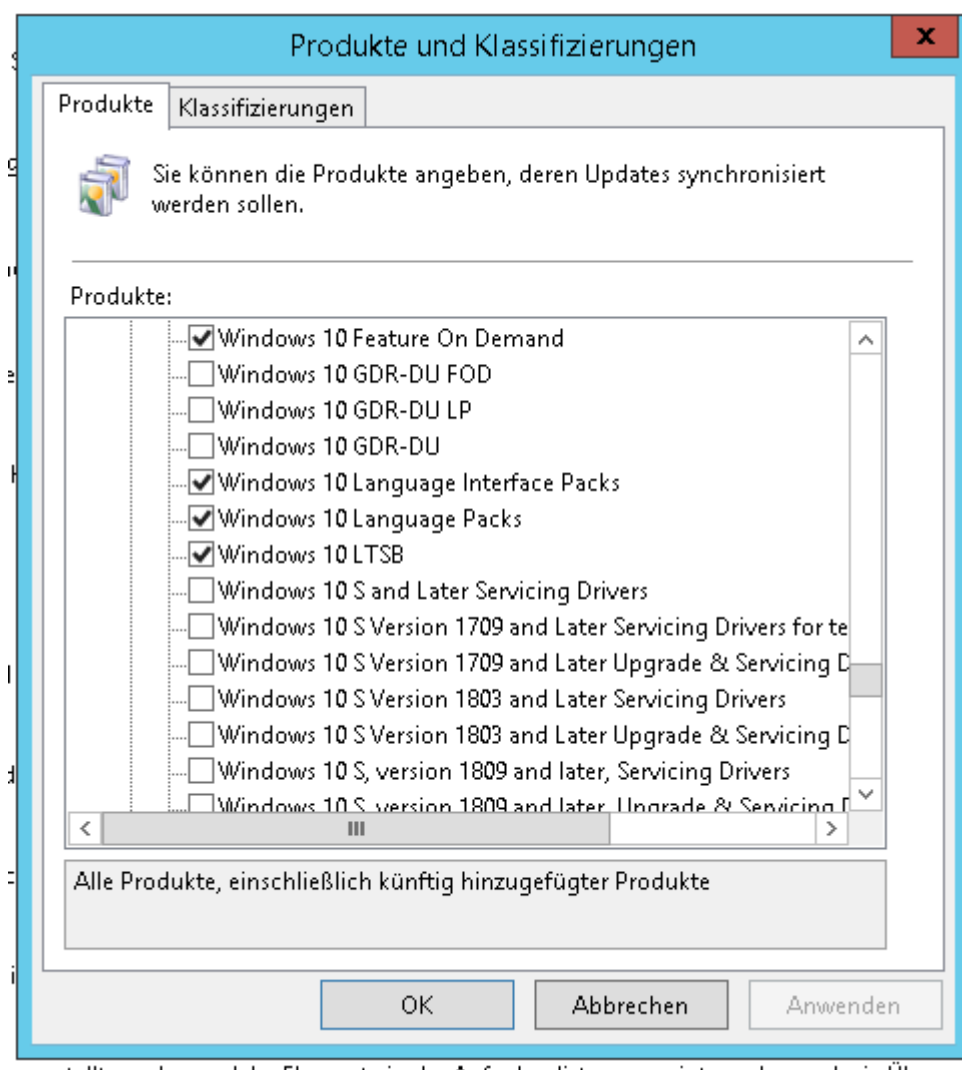
Windows Server Update Services

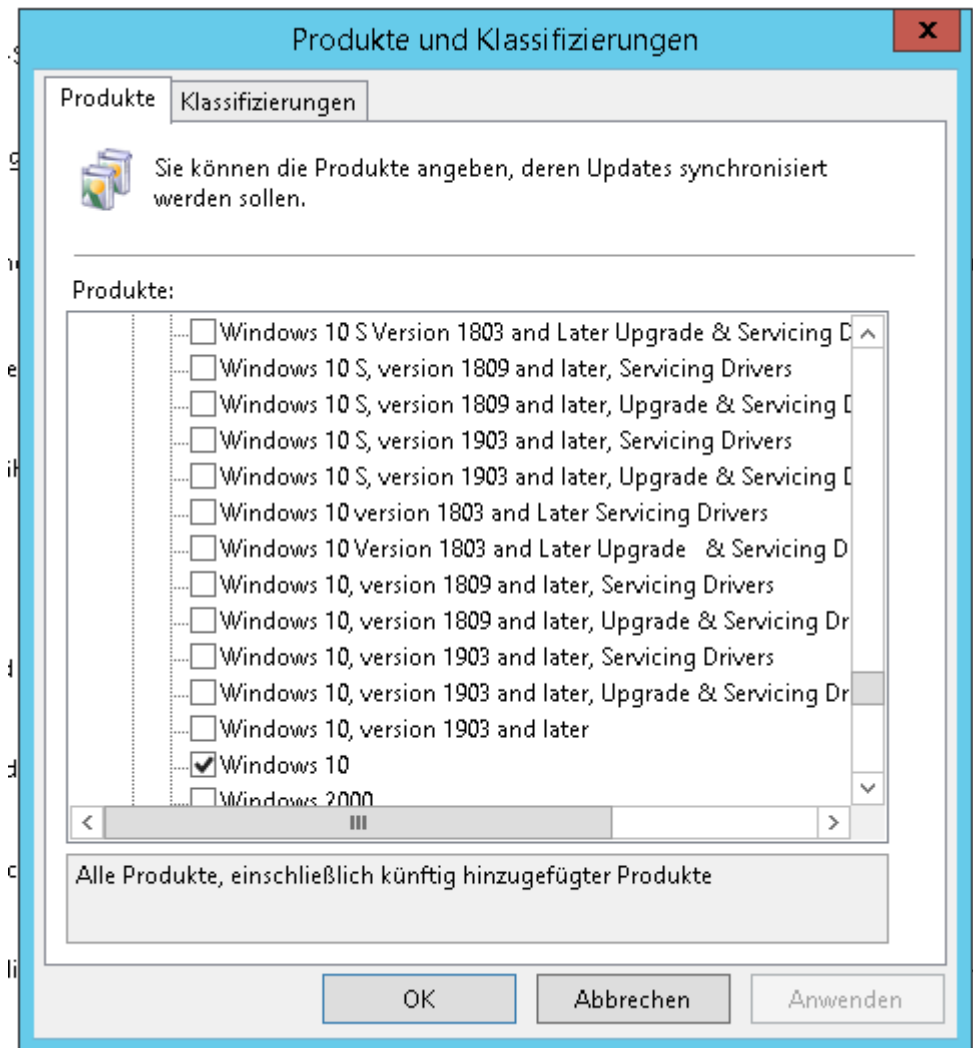
Installation und Ersteinrichtung (Vorgehen)

1. Produktauswahl treffen (siehe unten)
2. Automatische Genehmigungen konfigurieren oder entfernen
3. E-Mailbenachrichtigung aktivieren (falls gewünscht)
4. Automatische Synchronisierung konfigurieren und durchführen/prüfen
5. TLS aktivieren
6. Gruppenrichtlinie erstellen und verlinken

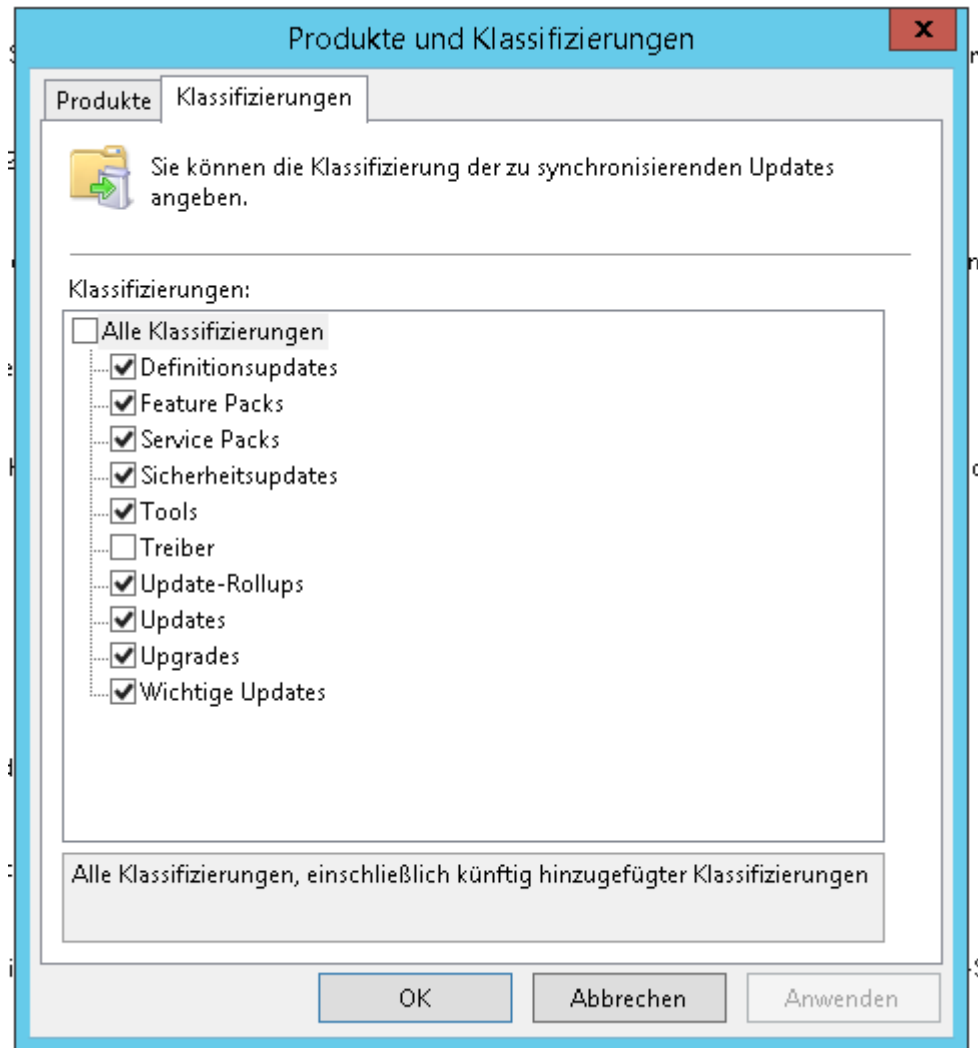
Produktauswahl bei Windows 10 Clients

Produkte



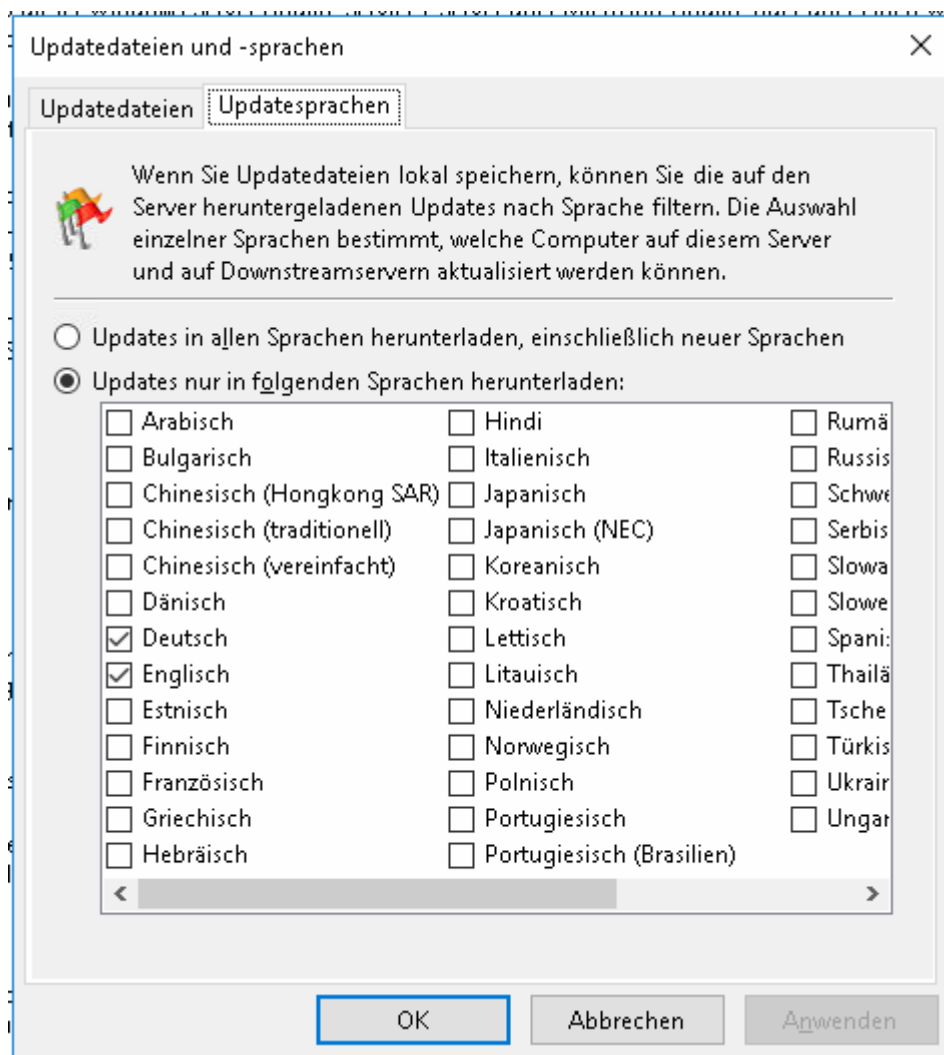


Klassifizierungen



ernstellt werden, welche Elemente in der Auflistenliste angezeigt werden und wie Überprüf

Sprachen



Ressourcenoptimierung (w3wp.exe 100% CPU bei W10 Clients/Server 2016 Clients)

Generelle Hardwareanforderungen bei Windows 10 Clients / Server 2016

- Mindestens 8 GB RAM
- Mindestens 2 CPU-Kerne

Anpassungen des IIS Anwendungspools

The screenshot shows the IIS Manager console with the 'Anwendungspools' (Application Pools) page selected. The left-hand 'Verbindungen' (Connections) pane shows the hierarchy: Startseite > (l) > \adminis > Anwendungspools > Sites > Default Web Site > WSUS-Verwaltung. The main area displays a table of application pools. The 'WsusPool' is selected, and a context menu is open over it. A red arrow points to the 'Erweiterte Einstellungen...' (Advanced Settings...) option in the menu.

Anwendungspools

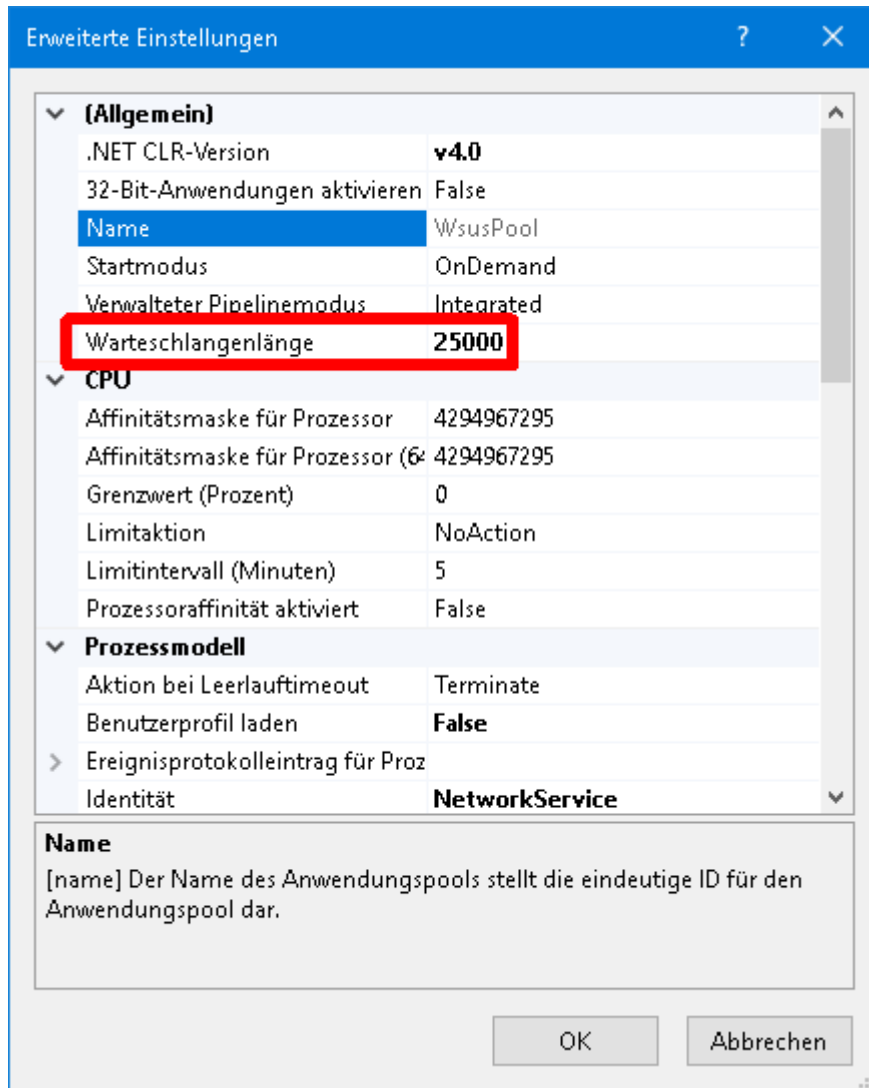
Auf dieser Seite können Sie die Liste der Anwendungspools auf dem Server anzeigen und verwalten. Anwendungspools verschiedener Anwendungen.

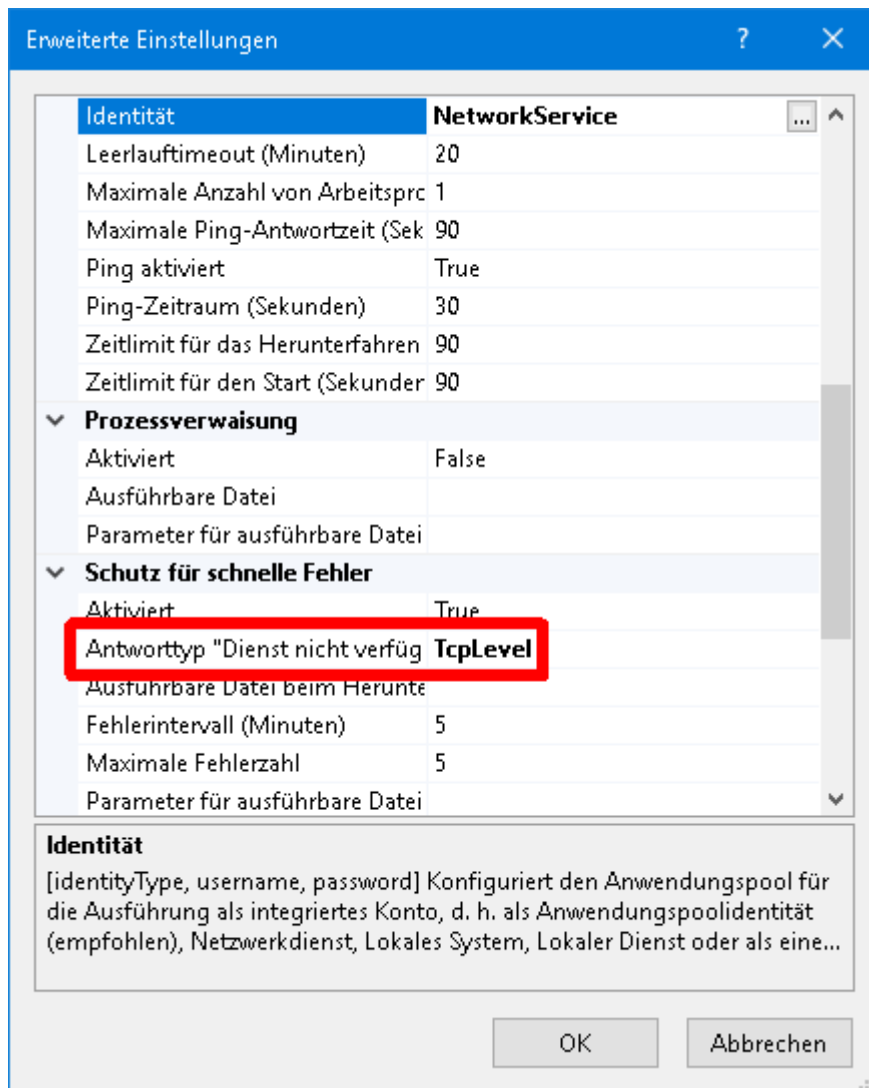
Filter: Start Alle anzeigen Gruppieren nach: Keine Gruppierung

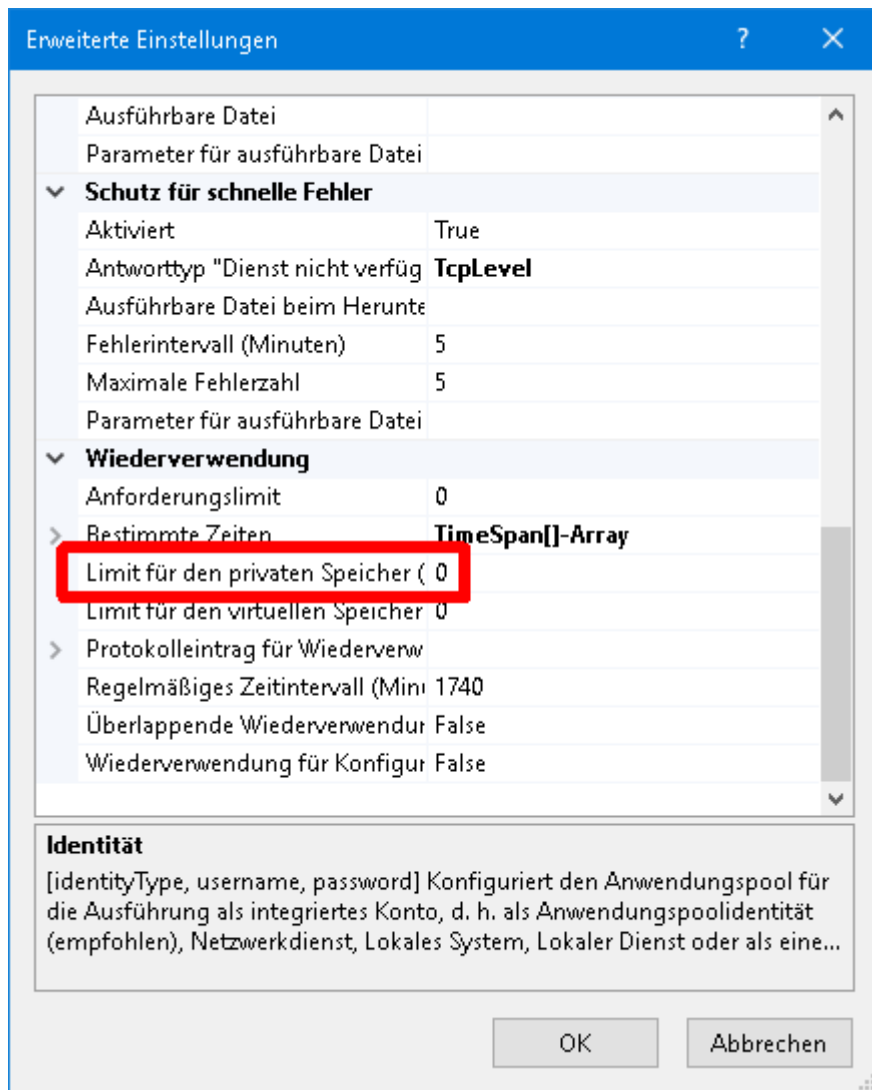
Name	Status	.NET CLR...	Verwalteter Pip...	Identität	Anwendungen
.NET v4.5	Gestart...	v4.0	Integriert	ApplicationPoolId...	0
.NET v4.5 Classic	Gestart...	v4.0	Klassisch	ApplicationPoolId...	0
DefaultAppPool	Gestart...	v4.0	Integriert	ApplicationPoolId...	1
WsusPool	Gestart...	v4.0	Integriert	NetworkService	0

Context menu options for 'WsusPool':

- Anwendungspool hinzufügen...
- Anwendungspoolstandardwerte festlegen...
- Starten
- Beenden
- Wiederverwenden...
- Grundeinstellungen...
- Wiederverwendung...
- Erweiterte Einstellungen...**
- Umbenennen
- Entfernen
- Anwendungen anzeigen
- Hilfe







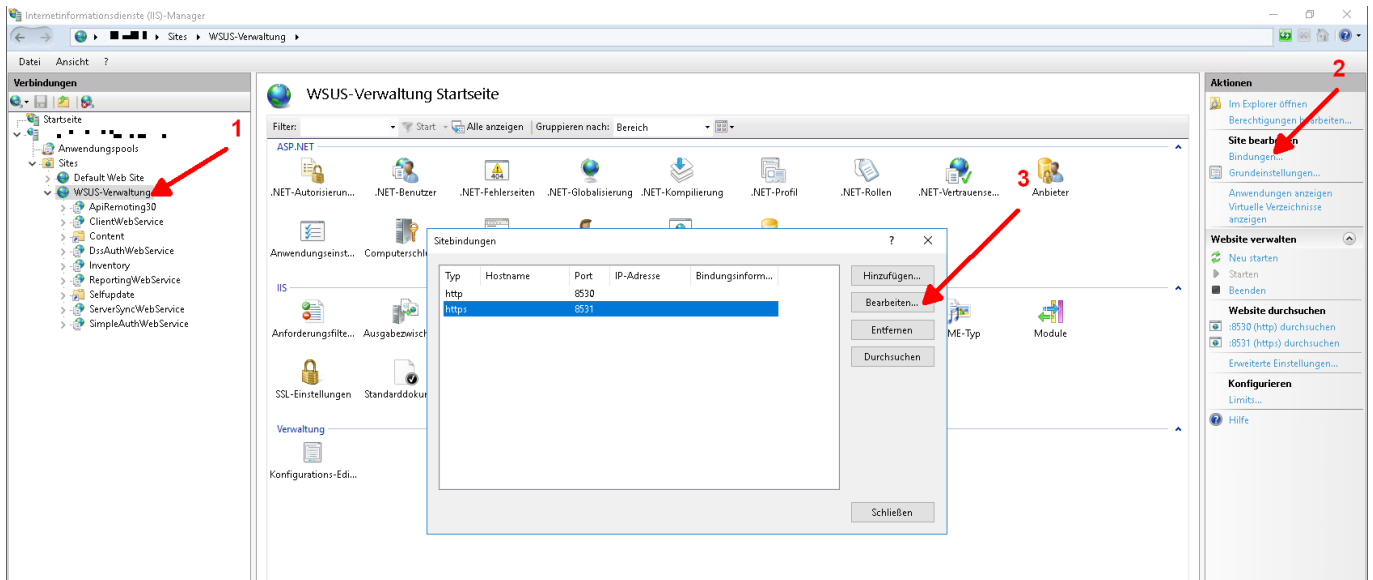
Server 2012: Feature Updates nicht möglich

Folgender MIME-Typ muss hinzugefügt werden:

.esd | **application/vnd.ms-cab-compressed**

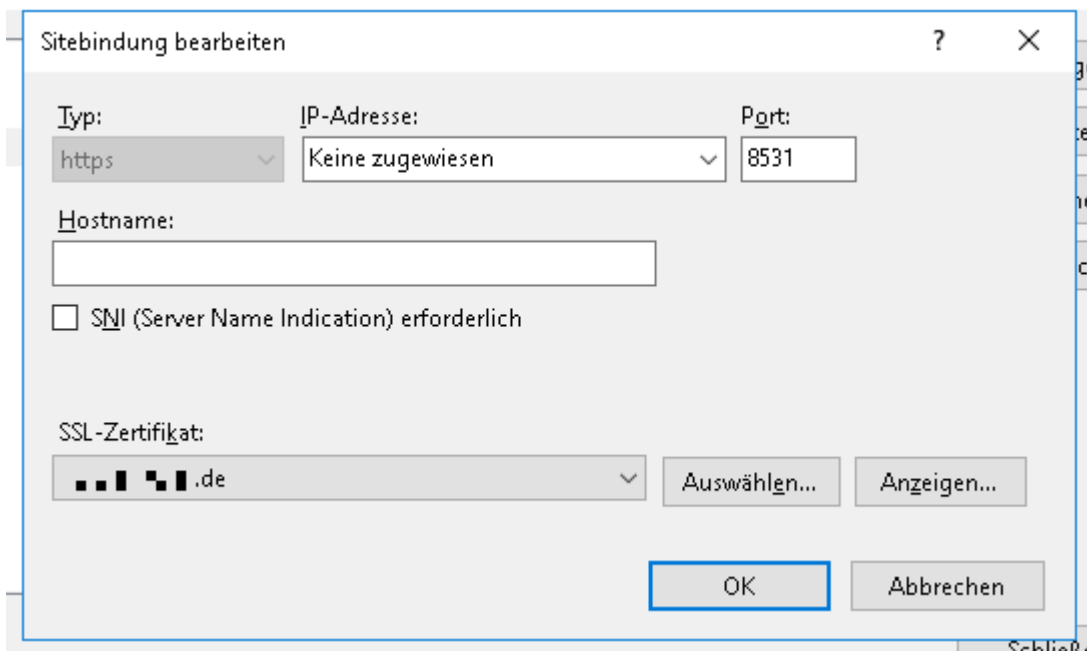
WSUS über TLS

An dieser Stelle gehe ich davon aus, dass ein Zertifikat einer AD-CA für den Server bereits vorliegt.



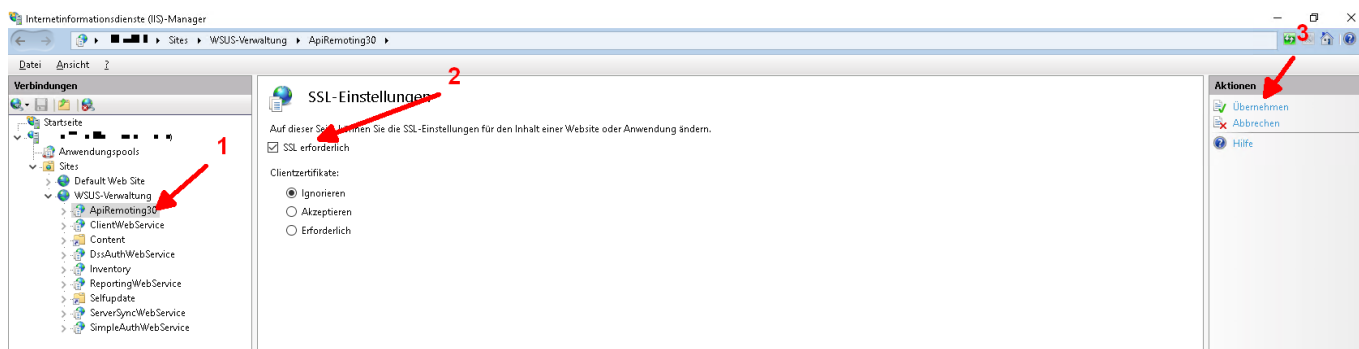
Innerhalb der IIS-Konsole:

1. Die Site „WSUS-Verwaltung“ auswählen.
2. Im rechten Frame „Bindungen“ wählen.
3. Die HTTPS-Bindung auf den Port 8531 bearbeiten, darin das korrekte Zertifikat zuweisen.



Für folgende virtuelle Verzeichnisse sollte nun die Kommunikation über SSL erzwungen werden:

- APIremoting30
- ClientWebService
- DSSAuthWebService
- ServerSyncWebService
- SimpleAuthWebService



Dann bringen wir dem WSUS über seine API bei, dass er von nun an via SSL/TLS kommunizieren muss. Dazu geben wir in einer Admin-CMD folgende Befehle ein. Es muss der FQDN des Servers angegeben werden, auf den auch das Zertifikat ausgestellt worden ist.

```
cd %ProgramFiles%\Update Services\Tools\  
wsusutil.exe configuressl FQDN-des-Servers
```

Windows 10 Feature installieren über WSUS: .NetFramework 3.0

Verbindung zur WID über das Management Studio

Die Datenbank ist über folgenden Socket erreichbar:

```
\\.\pipe\microsoft##wid\tsql\query
```

From:
<https://wiki.sebastianhetzel.net/> - Sebastians IT-Wiki

Permanent link:
https://wiki.sebastianhetzel.net/win_server:wsus?rev=1565272961

Last update: **2019/08/08 16:02**

